

LE QUOTIDIEN DE L'ART

Regards dans la surface réfléchissante du
rétroviseur

MAXIME BONDU

MARDI 13 SEPTEMBRE À 19H

www.fondation-entreprise-ricard.com

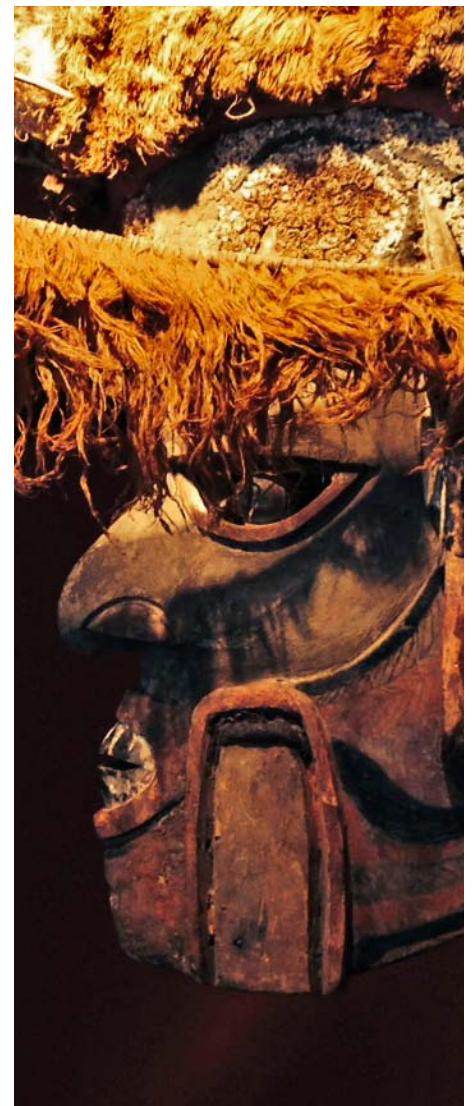
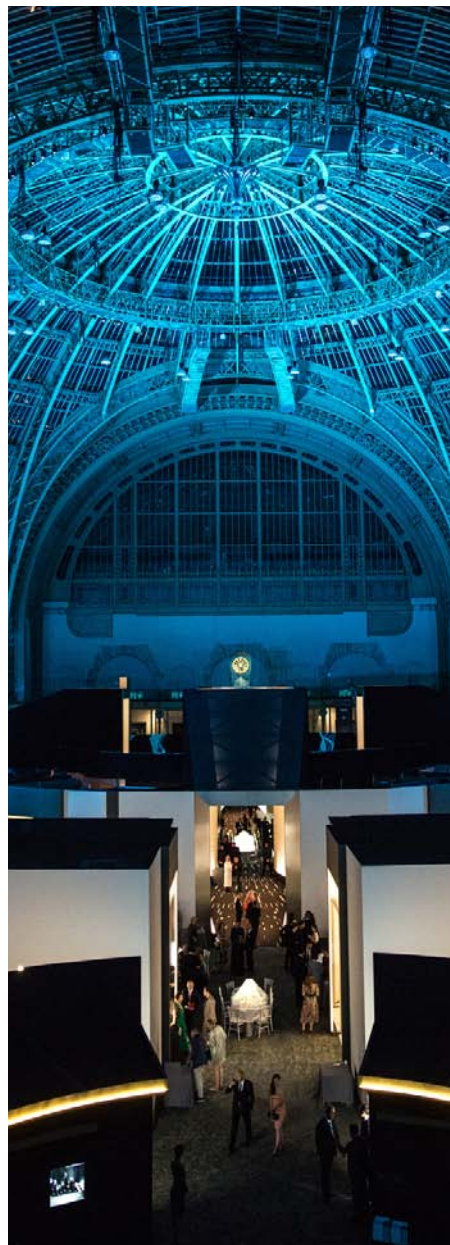
FONDATION
D'ENTREPRISE
RICARD

LUNDI 12 SEPTEMBRE 2016 NUMÉRO 1128

LA GALERIE THADDAEUS ROPAC
MET EN VENTE LE « PORTE-
BOUTEILLES » DE DUCHAMP
READY-MADE ▶ [PAGE 2](#)

DÉMARRAGE EN BEAUTÉ
POUR LA BIENNALE
DES ANTIQUAIRES
GRAND PALAIS ▶ [PAGE 5](#)

LE PARCOURS
DES MONDES
MAINTIEN LE CAP
ARTS PREMIERS ▶ [PAGE 7](#)



ART BASEL

—
**BUENOS AIRES,
PREMIÈRE VILLE
CHOISIE PAR
L'INITIATIVE ART
BASEL CITIES**
P.4

**KAMEL MENNOUR
OUVRE À LONDRES**

▶ [Lire page 03](#)

PARCOURS DES MONDES – Paris – Du 6 au 11 septembre

Le Parcours des Mondes maintient le cap

Servi par le beau temps à Paris, le Parcours des Mondes a drainé un public fidèle et connaisseur, mais peiné à déclencher des achats élevés en dehors des gros clients habituels des galeries. *Par Alexandre Crochet*



La galerie Schoffel de Fabry (Paris) a rapidement vendu ce masque de danse Kepong de Nouvelle-Irlande, dim. 54 x 69 cm. Photo : D. R.

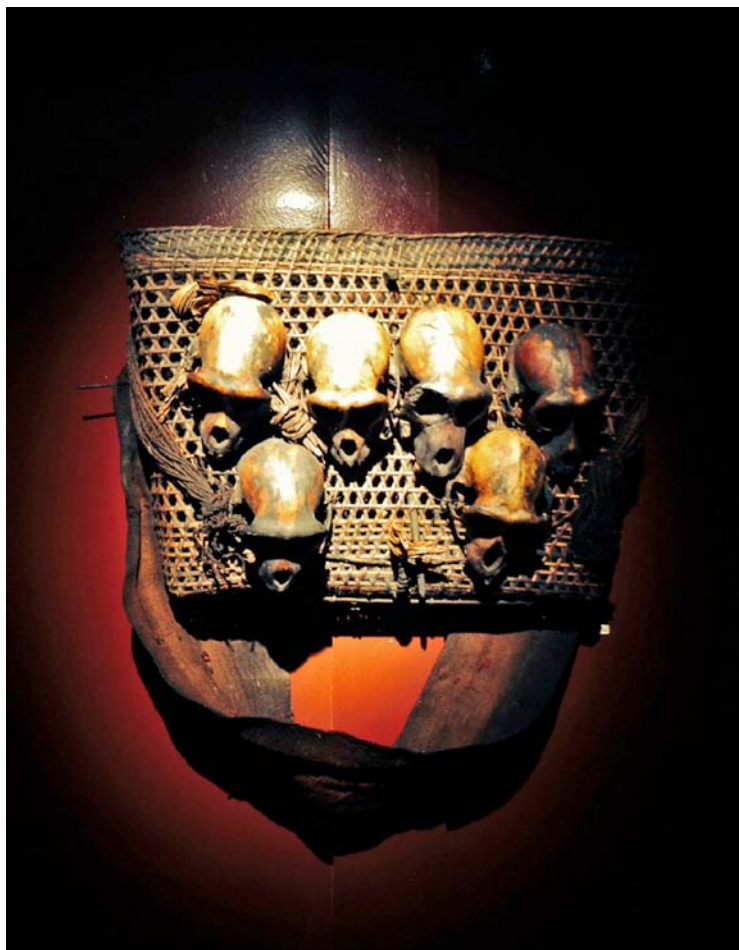
Le Parcours des Mondes, qui a fermé ses portes hier soir à Paris, a brassé beaucoup de monde une fois encore, sous un ciel favorable, dont des Anglo-Saxons, des Allemands, des Hollandais... Certains avaient fait l'effort de trouver des thèmes attractifs en affichant une fourchette de prix suffisamment variable pour attirer différents types de clientèle, à l'instar des peignes à cheveux présentés par la galerie Yann Ferrandin, laquelle expose également à la Biennale des Antiquaires. La Galerie SL avait pour sa part imaginé un intérieur de collectionneur fictif des années 1920-1930, avec des objets d'Afrique et d'Asie et des tableaux. Les pièces les plus curieuses se trouvaient dans deux petites pièces attenantes. D'abord, des photographies de beautés noires prises dans des bordels de l'entre-deux-guerres, une partie ayant trouvé preneur. Non loin était accroché un très décoratif panier de coupeurs de têtes Naga (Birmanie), « *objet ethnographique en bon état* » proposé à 4 000 euros avec sa guirlande de crânes de petits singes.

CERTAINS AVAIENT FAIT L'EFFORT DE TROUVER DES THÈMES ATTRACTIFS EN AFFICHANT UNE FOURCHETTE DE PRIX SUFFISAMMENT VARIABLE POUR ATTIRER DIFFÉRENTS TYPES DE CLIENTÈLE

/...

LE PARCOURS
DES MONDES
MAINTIENT LE CAP

SUITE DE LA PAGE 07 Chez Schoffel de Fabry, un magnifique masque de danse Kepong de Nouvelle-Irlande, orné de fibres végétales colorées et de coquillages, avait trouvé preneur rapidement. Provenant de la vente de la collection Vérité de 2006 à Drouot, il a été vendu « à un collectionneur connu de la galerie qui le voulait depuis longtemps », nous indiquent-on sur place. Mais il reste son « petit frère », plus petit, à 48 000 euros, accroché dans la galerie tout de suite à gauche en entrant. La galerie Guilhem Montagut (Barcelone) a « cédé la pièce phare, une statue Dogon Bombu-Toro du XVIII^e siècle, dès le début », explique le jeune marchand, qui avait vendu au moins six autres pièces lors de notre passage.



« JE N'AI PAS EU D'ACHAT
DE LA PART D'UN VISITEUR
DU PARCOURS,
SANS DOUTE MON
EXPOSITION ÉTAIT-ELLE
TROP HAUT DE GAMME »
BERNARD DULON

L'enseigne a aussi cette année changé de place, s'installant juste à côté d'un pilier parisien des arts premiers, Bernard Dulon. Chez ce dernier, la magnifique exposition sur les Tsogho a attiré beaucoup de monde. « *Le Parcours est une très belle manifestation qui a amené plus de monde que les autres années, des personnes souvent très intéressées, confie Bernard Dulon. Mais ma clientèle n'est arrivée que le samedi [avec l'ouverture du « rendez-vous » réunissant une dizaine de marchands, lire Le Quotidien de l'Art du 9 septembre] et je n'ai commencé à travailler qu'à partir de ce moment-là. Je n'ai pas eu d'achat de la part d'un visiteur du Parcours, sans doute mon exposition était-elle trop haut de gamme. Mais elle dure un mois et demi, quand d'autres marchands n'ont qu'une semaine pour travailler avant de repartir à New York ou à Bruxelles* ».

<http://www.parcours-des-mondes.com/>



Une curiosité un brin macabre mais plutôt abordable à la galerie SL (Paris) : un panier de coupeurs de têtes Naga (frontière de la Birmanie). Photo : D. R.