

À DROITE : Massue incrustée *newa*.

Hawaï, Polynésie. Années 1820.
Bois et molaïres d'origine humaine.
H. : 25,4 cm.
© Entwistle, photo Hughes Dubois.



CI-DESSOUS : Inti Ligabue, président d'honneur de Parcours des mondes 2016.
© Archives Ligabue.

Parcours des Mondes

6 - 11 septembre, Saint-Germain-des-Prés

La rentrée culturelle approche, cela revient à dire que Parcours des mondes ne se fera plus trop attendre. Du 6 au 11 septembre, le quartier de Saint-Germain-des-Prés sera en ébullition pour la quinzième année consécutive, accueillant les nombreux collectionneurs, amateurs et professionnels de musées venus du monde entier pour découvrir les accrochages des meilleurs galeries dans leur spécialité. Cette édition placée sous la présidence d'honneur d'Inti Ligabue (collectionneur italien que ce magazine a interviewé dans son édition Printemps 2016, n°79) comptera près de quatre-vingt galeries internationales : une soixantaine pour l'art tribal et près de vingt pour les arts asiatiques classiques et l'archéologie, disciplines qui ont trouvé une place de choix dans les dernières éditions. Quant bien même la plupart de ces exposants sont des assidus, certains comme **Éric Pouillot** (Asie) et **Kapoor Galleries Inc.** (Asie) – qui exposeront dans une grande galerie rue de Seine avec deux autres confrères : **Christophe Hioco** et **Alexis Renard** –, **L'Ibis** (archéologie), **Max Rutherford** (art japonais) ou **Aboriginal Signature** (art contemporain aborigène) prendront part au Parcours des mondes pour la première fois, tandis que d'autres signeront un retour en force, tel **Charles-Wesley Hourdé** (art tribal) qui a repris une activité à son compte après une expérience de plusieurs années dans le département d'art africain et océanien de Christie's Paris.

EN BAS DE PAGE : Figure assise.

Bambara, région de Ségou, Mali.
Fin XIX^e - début XX^e siècle.
Bois polychrome. H. : 66 cm.
© Charles-Wesley Hourdé, photo : Vincent Girier Dufournier

Découvertes et émotions attendent les amateurs que l'on espère encore plus nombreux car l'excellence promet d'être à tous les coins de rue, ou devrions-nous dire dans toutes les vitrines ! L'élégance sobre de la massue incrustée *newa* (Hawaï) à découvrir chez **Entwistle**, l'exceptionnalité du modèle de tipi que présentera **Donald Ellis**, la douceur et la force contenue du tabouret luba que les amateurs pourront voir dans l'accrochage de **Didier Claes**, pour ne citer que quelques exemples, sont le gage de grands moments d'émerveillement à savourer et à partager dans les divers accrochages transversaux qui seront offerts à l'appréciation du public.



THE LEADING INTERNATIONAL
TRIBAL ART FAIR
ASIAN ART FAIR
2016
PARCOURS DES MONDES
PARIS, SAINT-GERMAIN-DES-PRÉS



À DROITE : Figure *nkisi*.

Bavili, Bakongo, Congo-Brazzaville ou Cabinda Fin XIX^e siècle.
Bois et clous. H. : 69 cm.
© Galerie Abia et Alain Lecomte,
photo : DR.

CI-DESSOUS : Modèle de tipi.

Cheyenne, Plaines centrales, Amérique du Nord. Vers 1860.
Peau de buffle et pigments.
144,5 x 80 cm.
© Donald Ellis Gallery, photo : John Bigelow Taylor



CI-DESSUS : Metate.

Région du versant Atlantique, Costa Rica. Fin période IV - période V, 300-800 apr. J.-C.
Pierre volcanique. L. : 50,8 cm.
© Archives Galerie Pablo Touchaleaume, photo : Christian Baraja.

CI-DESSOUS : Pendentif.

Ikhoko, Pende, RDC.
Ivoire H. : 6,3 cm.
XIX^e siècle
© Galerie Alain Bovis
Photo : Hughes Dubois

CI-DESSOUS : Amulette.

Dayak, Indonésie. XIX^e siècle.
Bois H. : 8,6 cm.
© Bruce Frank Primitive Art.

EN BAS DE PAGE : Figure.

Adzera, vallée de Markham, province de Morobe, Papouasie-Nouvelle-Guinée Avant le XVIII^e siècle.
Bois et pigments. H. : 52 cm.
© Michael Hamson Oceanic Art.

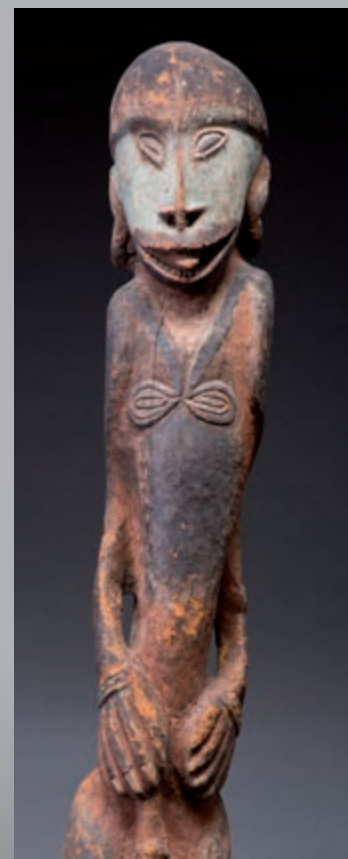


LES EXPOSITIONS « PARCOURS DES MONDES » EN QUELQUES ATTRIBUTS ET QUELQUES EXEMPLES

Parcours des mondes est le temps choisi depuis fort longtemps par de nombreux marchands pour présenter le fruit de leurs recherches, sous la forme d'une exposition. Cette année, ils sont plus de vingt participants à avoir fait le pari de surprendre les visiteurs avec des accrochages thématiques dont la diversité et la qualité ne font que renforcer la position de Parcours des mondes comme lieu également de création de savoir. C'est ainsi par

exemple que l'art de la statuaire Bakongo (RDC) sera à l'honneur chez **Abia et Alain Lecomte**, que **Serge Schoffel** s'intéressera aux planches votives *gope* de Papouasie-Nouvelle-Guinée et que l'art chamanique d'Alaska et de Sibérie rayonnera dans la **Galerie Flak**.

Par-delà les singularités de chaque proposition, une convergence entre diverses initiatives fera de ce parcours 2016 celui de l'éloge de la miniature, avec *Beautysmall* (**Galerie Alain Bovis**), *Amulettes Dayak : sculptures miniatures de Bornéo* (**Bruce Frank**) et *Trésors miniatures* (**Thomas Murray**). Mais que cette revendication de la petitesse ne trompe pas l'amateur : les expositions produites par les acteurs de Parcours des mondes sont des plus ambitieuses. Quatre adjectifs en résument l'esprit ; nous les évoquons ici à travers quatre événements particulièrement significatifs.



À DROITE : Statuette féminine.

Tsogho, Gabon. XIX^e siècle.
Bois, restes de pigments rouge, étain, fer, perles gris-bleu. H. : 41 cm.
Collectée *in situ* avant 1923.
© Galerie Bernard Dulon, photo : Hughes Dubois.

EN BAS : Torse avec bras *mbumba*.

Tsogho, village de Mougamou, Gabon, XIX^e siècle.
Bois, métal et pigments. H. : 33 cm.
© Galerie Bernard Dulon, photo : Vincent Girier Dufournier.

EN BAS À DROITE : Peigne.

Attié, Côte d'Ivoire. XIX^e siècle.
Ivoire à patine d'usage jaune-orangé nuancé. 12 x 5 cm.
© Yann Ferrandin, photo : Hughes Dubois.



INÉDITES—*Tsogho, les icônes du Bwiti*, galerie Bernard Dulon

Depuis sa position de marchand d'art de prestige, Bernard Dulon cultive un talent indéniable de commissaire d'exposition. Le succès d'initiatives comme *Objetos – signos de África* à la Fundación Ibercaja de Saragosse (Espagne), en 2000, ou encore, en 2010, de *Carnets de voyages, Edmond Dartevelle*, au musée du Président Jacques Chirac en atteste. Dans les murs de sa galerie parisienne, il a bien souvent produit des expositions thématiques dont seules les pastilles rouges apposées aux cartels rappelaient au visiteur leur qualité d'événement commercial. Nous pensons à *Cameroun* en 2006, *Kota* en 2011 et, en cette année 2016, *Tsogho, les icônes du Bwiti*, la dernière en date. Inaugurée à l'occasion de *Parcours des mondes* et à l'affiche jusqu'au 8 octobre 2016, cette manifestation est la première consacrée à la statuaire tsogho du Gabon. Dans une mise en scène signée François Marcq, le public pourra découvrir vingt-cinq sculptures (têtes, torses et statuettes en pied) pour la plupart inédites.

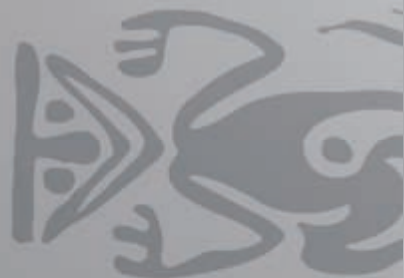
Ce travail mené sur plusieurs années sera pérennisé par la publication d'un ouvrage portant le titre de l'exposition, écrit par l'historien de l'art et membre de la Société des Africanistes Bertrand Goy. Le livre viendra combler une lacune de taille dans la littérature spécialisée, apportant de nouveaux éclairages sur les arts des Tsogho et de leurs voisins, Sango, Vuvi, Eshira. Suivant une approche historique, l'ouvrage analyse les particularités stylistiques et revendique l'importance des objets culturels se rapportant au rite initiatique tsogho du *Bwiti*, garant de l'ordre social ; des sculptures dont la force plastique s'était imposée aux artistes-collectionneurs de la première avant-garde, tels Matisse, Picasso ou encore Epstein et qui, à partir de septembre 2016, auront leur propre monographie.

C'est au cours de ces années de recherches et de préparation de l'exposition et du livre qui l'accompagne que « l'Histoire d'objet » qui est contée au lecteur p. 140-145 de cette édition a été éclaircie...

ESTHÉTIQUES—*Hair*, galerie Yann Ferrandin

Subtil et exigeant, le regard que Yann Ferrandin pose sur les arts d'Afrique, d'Océanie, d'Asie et des Amériques est à l'origine de sélections d'objets célébrant le Beau, toujours servies par des scénographies affirmant un goût très personnel et une maîtrise de l'art d'inscrire une œuvre dans l'espace et, *a fortiori*, dans l'intérieur d'une demeure. *Hair*, l'exposition conçue pour ce *Parcours des mondes 2016*, revendique l'importance accordée à

THE LEADING INTERNATIONAL
TRIBAL ART FAIR
ASIAN ART FAIR
PARCOURS DES
PARIS, SAINT-C





CI-DESSUS : Masque.

Bété, Guéré-Wobé, Côte d'Ivoire.
Bois. H. : 39 cm.
© Galerie Schoffel de Fabry,
photo : Jean-François Chavanne.

À DROITE : Figurine.

Dogon (ou Tellem?), Mali.
Collection privée, Espagne.
Accrochage « 15 Parcours », objet
proposé par la galerie David Serra.

CI-DESSOUS : Statue.

Baulé, Côte d'Ivoire.
Collection privée.
Accrochage « 15 Parcours », objet
proposé par la galerie Alain Bovis.



CI-DESSOUS : *Nkisi*.

Kongo-Yombe, RDC.
Collection privée.
Accrochage « 15 Parcours », objet
proposé par la galerie Jacques
Germain.

EN HAUT À DROITE :
Crochet.

Kaningara, rivière Blackwater,
Papouasie-Nouvelle-Guinée.
Accrochage « 15 Parcours », objet
proposé par la galerie Serge Schoffel.



AU MILIEU À DROITE : Étrier
de poulie.

Senufo, Côte d'Ivoire.
Accrochage « 15 Parcours »,
objet proposé par la galerie Arte y
Ritual - Ana & Antonio Casanovas.

CI-DESSOUS : Masque.

Tsimshian, rivière Skeena, Colombie
Britannique, Canada.
Accrochage « 15 Parcours », objet
proposé par la galerie Flak.

l'apparence, notamment à la coiffure, et ce à travers une certaine d'objets affichant une grande qualité plastique. L'émotion que susciteront leurs formes chez de nombreux collectionneurs sera certainement renforcée par le caractère inédit de la plupart des pièces.

RÉFLEXIVES—*Au-delà du masque*, galerie Schoffel De Fabry

Dans ces événements où surprendre et se démarquer sont de véritables mots d'ordre, l'attitude la plus audacieuse peut être, précisément, celle de fuir la quête à outrance d'originalité et d'oser explorer les sujets évidents. Tel a été le pari de la galerie Schoffel De Fabry avec *Au-delà du masque*, une exposition construite autour du thème du masque, symbole par excellence des arts d'Afrique, d'Océanie, mais aussi d'Asie. Loin d'en rester à des considérations formelles, la sélection de pièces proposée servira de prétexte à l'exploration des rapports que le masque crée, par sa simple existence matérielle, entre l'artiste, les hommes et le monde des esprits.

ET, ENFIN, FESTIVES—*15 Parcours, et autant de regards sur le monde*, Espace Tribal

Pour fêter la 15^e édition de *Parcours des mondes*, un accrochage rétrospectif organisé par *Tribal Art magazine* se tiendra à l'Espace Tribal, lieu de rencontres et de débats dont la programmation est donnée ci-après. En œuvres et en images, *15 Parcours* reviendra sur les temps forts de l'évolution de ce salon créé en 2002 et rapidement érigé en événement de référence dans le domaine de l'art tribal. Ce sera également l'occasion de rendre hommage à tous ceux qui ont contribué au rayonnement de *Parcours des mondes* : les marchands, et bien sûr aussi les collectionneurs. Parmi les marchands ayant contribué à cette initiative, citons David Serra, Olivier Castellano, Joaquin Pecci, ainsi que la galerie Jacaranda, la galerie Dandrieu-Giovagnoni, la galerie Patrik Frölich, et la liste pourrait être bien plus longue. À eux tous – ils se reconnaîtront –, merci !

